

Les invertébrés de la collection Lebeurier

V – Coléoptères (suite) ; 3 : Curculionidae (s.l.), Anthribidae, Bruchidae

Gérard TIBERGHEN¹

Mots-clés – Coleoptera, Polyphaga, Curculionoidea, Phytophaga, catalogue, Massif armoricain, Bretagne.

Résumé – Suite de l'inventaire commenté de la collection E. Lebeurier. Dans le présent travail, sont analysés les Curculionides (au sens large de la famille), les Anthribides et les Bruchides collectés dans le Finistère nord au milieu du siècle dernier.

Abstract – A continuation of the patrimonial inventory of E. Lebeurier's collection (Brittany, Northern Finistère, middle of the 20th century), which deals with Curculionidae, Anthribidae and Bruchidae beetles.

Introduction

Cette cinquième contribution à la connaissance de la collection E. Lebeurier, déposée au Musée du paysage et du loup du cloître Saint-Thégonnec (Finistère), concerne les Curculionides (*sensu lato*) ainsi que quelques Anthribides et Bruchides. Ceci fait suite à celle de quelques ordres mineurs (TIBERGHEN, 1990), des Lépidoptères (TIBERGHEN, 1996), de plusieurs familles de Coléoptères regroupées (TIBERGHEN, 1999) et des Chrysomélides (TIBERGHEN, 2007). Les généralités sur le naturaliste breton et la méthode d'étude de sa collection sont données dans ces publications, auxquelles on se reportera. J'ajouterai que mon ami F. de Beaulieu, à qui je dois la possibilité d'étudier plusieurs legs dont il a la charge, m'a précisé depuis que les cahiers et carnets de Lebeurier ont disparu durant la dernière guerre. Il n'est donc pas envisageable de vouloir prolonger l'utilisation de certains codes (les nombres qui suivent la plupart des Insectes récoltés) ou de développer les renseignements des étiquettes et paillettes.

Le présent matériel est contenu dans un carton vitré 39 x 26 étiqueté « Rhynchophores » ; il s'y trouve en outre quelques autres coléoptères qui ont fait ou feront l'objet de notes parues ou à suivre. L'état général est hélas bien mauvais (attaques d'anhrènes, de moisissures, remaniements en désordre...). Seuls sont pris en compte les

exemplaires offrant une certaine garantie d'étude ; compte tenu des restrictions énoncées, je considère que la liste qui suit est avant tout un travail de sauvetage des données pour servir au catalogue (à venir ?) des Curculionides du Finistère et plus largement de Bretagne.

Presque tous les charançons proviennent de la région de Morlaix ; au vu des étiquettes de sa collection, il est probable que Lebeurier a collecté au moins dans un rayon d'une vingtaine de kilomètres autour de cette ville.

L'énumération ci-dessous suit le système de classification de PELLETIER (2005) ; j'ai aussi utilisé les « classiques » de la famille : HOFFMANN (1945, 1950, 1954, 1958), TEMPERE (1977), TEMPERE et PERICART (1989), EYRET (1990, 1997).

Inventaire

Anthribidae Billberg, 1820.

Platyrhinus resinosus (Scopoli, 1763).

Noyon [Oise].

Tropideres albirostris (Herbst, 1783).

Identifié comme *T. intersectus*.

Parc au Duc [environs de Plovin ; F. de BEAULIEU, com. pers.].

Apionidae Schönherr, 1823.

Apion frumentarium (L., 1758) – 801.

Identifié comme *A. miniatum*.

¹ 38 square Ludovic Trarieux, F-35200 Rennes, <gerard.tiberghien35@libertysurf.fr>

C, env. de Morlaix.

***Ceratapion carduorum* (Kirby, 1808) – 801.**

C, sur Carduacées, env. de Morlaix.

***Ceratapion penetrans* (Germar, 1817) – 801.**

Il s'agit probablement de la var. (morpha ?)
caullei Wencker, 1868.
Env. de Morlaix.

***Melanapion minimum* (Herbst, 1797) – 801.**

Env. de Morlaix.

***Holotrichapion aethiops* (Herbst, 1797).**

Identifié comme *A. subsulcatum*.
Env. de Morlaix.

***Oxystoma pomonae* (Fabricius, 1798) – 801.**

C, env. de Morlaix.

***Protapion fulvipes* (Geoffroy, 1785) – 801.**

Identifié comme *A. dichroum* (sic : *dichroum*).
Env. de Morlaix.

***Protapion nigritarse* (Kirby, 1808) – 801.**

Env. de Morlaix.

***Protapion trifolii* (L., 1768) – 801.**

C, env. de Morlaix.

Attelabidae Billberg, 1820.

***Apoderus coryli* (L., 1758) – 792.**

C, sur Noisetiers env. de Morlaix.

Curculionidae Latreille, 1802.

***Coeliodes rana* (Fabricius, 1787) – 877.**

Identifié comme *Ceuthorhynchus dryados*.
Env. de Morlaix.

***Coeliodes ruber* (Marshall, 1802) – 877.**

Env. de Morlaix.

***Coeliodes transversealbofasciatus* (Goeze, 1777) – 877.**

Identifié comme *Ceuthorhynchus subrufus*.
Env. de Morlaix.

***Micrelus ericae* (Gyllenhal, 1813) – 877.**

Env. de Morlaix.

***Zacladus exiguus* (Olivier, 1807) – 877.**

Env. de Morlaix.

***Mononychus punctumalbum* (Herbst, 1784) – 875.**

Env. de Morlaix.

***Curculio villosus* Fabricius, 1781 – 861.**

Identifié comme *Balaninus*.
Env. de Morlaix.

***Orchestes alni* (L., 1758) – 862.**

Sur ormes des environs de Morlaix.

***Orchestes fagi* (L., 1758) – 862.**

Sur Hêtres des environs de Morlaix.

***Graptus triguttatus* (Fabricius, 1775).**

Env. de Morlaix.

***Strophosoma capitatum* (Degeer, 1775) – 819.**

Identifié comme *Strophosomus coryli*.
C, env. de Morlaix.

***Philopeton plagiatum* (Schaller, 1783) – 821**

(Fig. 1).

Identifié comme *Cneorrhinus*.
Env. de Morlaix.

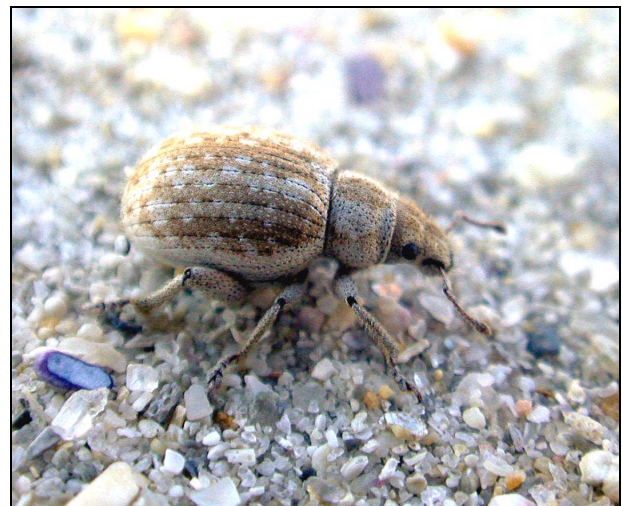


Figure 1. *P. plagiatum* (Cliché : C. Mouquet).

***Otiorhynchus (Cryphiphorus) ligustici* (L., 1758) – 802.**

CC, env. de Morlaix.

***Otiorhynchus (Dorymerus) sulcatus* (Fabricius, 1775) – 802.**

Env. de Morlaix ; Saint-Thégonnec.

***Otiorhynchus (Zadrehus) atroapterus* (Degeer, 1775) – 802.**

CC, env. de Morlaix ; Plouézoc.

***Phyllobius argentatus* (L., 1758) – 807.**

Env. de Morlaix.

***Phyllobius pomaceus* Gyllenhal, 1834 – 807.**Identifié comme *P. urticae*.

CC, env. de Morlaix.

***Polydrusus formosus* (Mayer, 1799) – 808.**Identifié comme *P. sericeus*.

Env. de Morlaix.

***Polydrusus prasinus* (Olivier, 1790) – 808.**Identifié comme *P. planifrons*.

C, env. de Morlaix.

***Sitona hispidulus* (Fabricius, 1777) – 815.**

C, env. de Morlaix.

***Sitona humeralis* Stephens, 1831 – 815.**Identifié comme *S. tibialis*.

C, env. de Morlaix.

***Sitona sulcifrons* (Thunberg, 1798) – 815.**

C, env. de Morlaix.

***Cleonus pigra* (Scopoli, 1763) – 825.**Identifié comme *Cleonus sulcirostris*.

Env. de Morlaix, Primel.

***Lixomorphus algirus* (L., 1758) – 826.**

Il s'agit peut-être de la ssp. *suetus* Bohemann, 1843 mais l'état des individus ne permet pas de l'attester ; selon Tempère et Péricart (1989), c'est une espèce distincte citée du Calvados et du Finistère pour ce qui concerne le Massif armoricain.

Sur *Cirsium palustre* des env. de Morlaix ; Berrien.

***Larinus planus* (Fabricius, 1792) – 827.**Identifié comme *Larinus carlinae*.

Env. de Morlaix.

***Hylobius abietis* (L., 1758) – 847.**

C, sur les Conifères des env. de Morlaix.

***Orobitis cyanea* (L., 1758) – 874.**

Env. de Morlaix.

***Hypera nigrirostris* (Fabricius, 1775) – 858.**Identifié comme *Phytonomus*.

C, env. de Morlaix.

Eriirhinidae Schönherr, 1825.***Notaris acridula* (L., 1758) – 840.**Identifié comme *Eriirhinus*.

Bords des eaux à Plouzané.

***Notaris scirpi* (Fabricius, 1792) – 840.**Identifié comme *Eriirhinus*, avec le précédent.

Bords des eaux à Plouzané ; Berrien.

Rhynchitidae Gistel, 1848.***Deporaus betulae* (L., 1758) – 794.**

Env. de Morlaix.

***Haplorhynchites caeruleus* (Degeer, 1775).**

Beauvais (Oise).

***Lasiiorhynchites olivaceus* (Gyllenhal, 1833) – 794.**

Env. de Morlaix.

***Rhynchites bacchus* (L., 1758) – 794.**

R, env. de Morlaix.

Bruchidae***Bruchus fasciatus* Olivier, 1795.**Identifiés comme *B. ater* et *B. cisti*.

CC, env. de Morlaix.

***Spermophagus sericeus* Geoffroy, 1795.**Identifié comme *Bruchus cardui*.

Env. de Morlaix ; Berrien.

Commentaires

Quarante-huit espèces sont rassemblées dans la collection, deux Anthribides, deux Bruchides et quarante-quatre Curculionides. Elles sont toutes communes presque partout en France et il est donc logique de les voir figurer ici dans les chasses finistériennes de Lebeurier. On notera cependant la présence des Anthribides, coléoptères toujours assez discrets dans la nature comme dans les collections, et de *Lixomorphus algirus*, un charançon plus répandu dans le sud de notre pays. Au niveau des données biologiques, bien lacunaires sur les étiquettes, j'ai seulement relevé, pour possible rectification, l'indication d'*Orchestes alni* « sur ormes », ce qui est peut-être une erreur : cette espèce vit sur *Alnus* et celles qui sont liées aux *Ulmus* (*O. testaceus*, *O. rufus* et *O. saltator*) n'existent pas dans le carton étudié. Toutefois, LE MONNIER (2003) indique aussi les *Ulmus* pour *alni*, précisant que ce dernier a parfois été confondu avec *O. testaceus* Müller. Cette espèce a peut-être disparu de la Manche et je ne la connais pas non plus du Finistère.

Enfin, cet inventaire n'a pas d'autre intérêt que de contribuer à une meilleure connaissance de l'entomofaune du Finistère et de la Bretagne. En effet, en l'absence de catalogue contemporain publié, c'est au seul travail de HERVE (1892) qu'il faut se référer, avec plus d'un siècle d'écart. Dans cet *opus* sont cités 345 Curculionides, 6 Bruches et un seul Anthribide (*Choragus sheppardi*, Kirby, 1818). Les charançons de Lebeurier sont en définitive très modestement représentatifs de cette ancienne liste (à peine 13 %), et attestent des efforts qu'il faudra déployer pour élaborer un nouveau catalogue complet, tant pour le Finistère que pour la Bretagne et, *a fortiori* pour le Massif armoricain... que seules quelques contributions plus ou moins récentes inaugurent (DE LUCA, 1965 ; EYRET, 1996 ; LE MONNIER, 2002, 2003 ...).

Remerciements.– Je tiens à remercier F. de Beaulieu pour sa confiance en mes investigations sur le patrimoine dont il a la charge.

Bibliographie

- DE LUCA Y., 1965.- Contribution aux Bruchides (Col.) de Bretagne – *Bulletin de la Société de Sciences Naturelles de l'Ouest de la France*, **LXII** : 3-10.
- EYRET J.M., 1990.- Les Apions de France. Clés d'identification commentées (Coleoptera Curculionidae Apioninae) – *Bulletin mensuel de la Société linnéenne de Lyon*, **59** (7) : 209-292.
- EYRET J.M., 1996.- Contribution aux inventaires faunistiques : les charançons de Normandie – *Bulletin mensuel de la Société linnéenne de Lyon*, **65** (1) : 8-16.
- EYRET J.M., 1997.- Les Apions de France, liste systématique et distribution (Coleoptera Curculionidae Apioninae) – *Bulletin de la Société d'Histoire Naturelle d'Autun*, **157** : 29-38.
- HERVE E., 1892.- Catalogue des Coléoptères du Finistère et plus spécialement de l'arrondissement de Morlaix – *Bulletin de la Société scientifique du Finistère*. A. Chevalier impr. Morlaix. 132 p.
- HOFFMANN A., 1945.- *Coléoptères Bruchides et Anthribides*. Faune de France, **44**. Office Central de faunistique, édit. Paul Lechevalier, Paris. 184 p.
- HOFFMANN A., 1950.- *Coléoptères Curculionides (Première partie)*. Faune de France, **52**. Office central de faunistique, librairie de la Faculté des Sciences, Paris. 486 p.
- HOFFMANN A., 1954.- *Coléoptères Curculionides (Deuxième partie)*. Faune de France, **59**. Office central de faunistique, édit. Paul Lechevalier, Paris. 487-1208.
- HOFFMANN A., 1958.- *Coléoptères Curculionides (Troisième partie)*. Faune de France, **62**. Fédération française des Sociétés de Sciences naturelles, librairie de la Faculté des sciences, Paris. 1209-1839.
- LE MONNIER Y., 2002.- Les Balanins du département de la Manche. *L'Argiope*, **36** : 43-60.
- LE MONNIER Y., 2003.- Les Orchestes dans le département de la Manche. *L'Argiope*, **41** : 36-50.
- PELLETIER J., 2005 [2004].- Catalogue des Curculionoidea de France (Coleoptera). *Biocosme Mésogéen, Nice*, **21** (3) : 75-147.
- TEMPERE G., 1977.- Catalogue des Coléoptères Curculionidae de France. Essai de mise à jour critique. *Entomops, Nice*, **41 – 48** : 13-280.
- TEMPERE G. & PERICART G., 1989.- *Coléoptères Curculionidae, 4^e partie, compléments*. Faune de France, **74**. Fédération française des Sociétés de Sciences naturelles, Paris. 534 p.
- TIBERGHEN G., 1990.- Les Invertébrés de la collection Lebeurier – I, présentation, Insectes Odonates, Orthoptères, Hémiptères et Diptères ; Crustacés Isopodes – *Bull. Soc.sci. Bretagne*, **61** (1-4) : 3-6.
- TIBERGHEN G., 1996.- Les Invertébrés de la collection Lebeurier – II, Lépidoptères Rhopalocères et Hétérocères – *Bulletin de la Société des Sciences de Bretagne*, **66** (1-4) : 99-102.
- TIBERGHEN G., 1999.- Les Invertébrés de la collection Lebeurier – III, Coléoptères pars – *Bulletin de la Société des Sciences de Bretagne*, **67** (1-4) : 49-54.
- TIBERGHEN G., 2007.- Les Invertébrés de la collection Lebeurier – IV, Coléoptères (suite) ; 2 : *Chrysomelidae – Invertébrés armoricains*, **1** : 47-50.