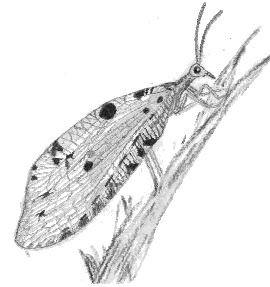


KILLINGTON F.J., 1931.- *Osmylus fulvicephalus*, Scop. (Neuroptera) : the fore coxae of the female, with remarks on a confusion of the sexes. *Entomologist*, **64** : 135-136.

KRÜGER, 1912.- Osmylidae. Beiträge zu einer Monographie der Neuropteren-Familie der Osmyliden. I. *Osmylus chrysops* L. *Stettiner Entomologische Zeitung*, **73** : 319-373.

SEMERIA Y., 1986.- Note sur *Osmylus fulvicephalus* (Scopoli) en France [Plan. Osmylidae]. *Bulletin de la Société Entomologique de France*, **91** : 19-22.

SEMERIA Y. & BERLAND L., 1988.- *Atlas des névroptères de France et d'Europe*. Editions Boubée – France. 190 p. + 10 pl.



### Erratum : Le coléoptère Cerambycidae *Lamia textor* (Linné, 1758) n'est pas aptère !

Reprenant l'assertion de DU CHATENET (2000), nous avons écrit par erreur dans le texte qui accompagne la clé de détermination publiée dans le numéro un de notre revue (GOUVERNEUR & GUERARD, 2007 : 51), que les deux Lamiinae *Lamia textor* et *Morimus asper* étaient aptères. Or, une photographie prise par Claire Mouquet et Loïc Chéreau d'un *Lamia textor* écrasé, récolté par Dominique Dethan à Agon-Coutainville (50), et publiée sur le forum du GRECIA, montre clairement que cette espèce possède des ailes membraneuses. Certes, ce n'est pas une découverte, car le caractère ailé de *Lamia textor* était jadis mentionné (PLANET, 1924 ; PICARD, 1929), mais il semble que cette précision disparaisse de la littérature à partir de 1929, car après cette date, aucun auteur n'en fait mention (VILLIERS, 1978 ; BENSE, 1995 ; SAMA, 2005). Cette absence d'information ne signifie toutefois pas que l'espèce soit aptère et c'est peut être là, l'erreur de du Chatenet. D'autre part, le comportement de cet insecte, toujours observé au sol ou sur des branches basses, et sa proximité taxonomique avec *Morimus asper* et les *Parmena*, qui sont bien des insectes aptères, ont sans doute favorisé l'omission puis la disparition des ailes membraneuses dans la littérature. Enfin, nous n'avons pas trouvé de témoignage de *Lamia textor* utilisant ses ailes membraneuses, et LEQUET (2008) consacre un article sur l'inaptitude au vol de *Lamia textor*.

Xavier GOUVERNEUR et Philippe GUERARD

Nous remercions Dominique Dethan, Claire Mouquet et Loïc Chéreau pour leur perspicacité, Yannick Barrier pour ses recherches sur la toile et Jean-François Elder pour son travail de synthèse et de relecture

BENSE U., 1995.- Longhorn beetles, illustrated key to the Cerambycidae and Vesperidae of Europe. Nördlingen : Druckerei Steinmeier. 512 p.

CHATENET DU G., 2000.- Coléoptères phytophages d'Europe. N.A.P Editions. 367 p. 43 pl.

GOUVERNEUR X. & Guérard P., 2007.- Note sur quelques Cerambycidae du Massif armoricain (deuxième note). *Invertébrés Armoricaux*, **1** : 51-52.

LEQUET A., 2008.- Le Lamie Tisserand (*Lamia textor*) (Coléoptère Cerambycidae). Site internet : <http://perso.orange.fr/insectes.net/lamia/lamia2.htm>

PICARD F., 1929. – Coléoptères Cerambycidae. Faune de France, 20, Lechevalier, Paris. 166p.

PLANET L. M., 1924.- Les longicornes de France. Edit. Lechevalier, Paris. 386 p.

SAMA G., 2005.- Atlas of the Cerambycidae of Europe and the Mediterranean Area 1. Editions Kabourek, Zlin. 173 p.

VILLIERS A., 1978.- Cerambycidae. Faune des Coléoptères de France, 42. Encyclopédie entomologique XLII, Edit. Lechevalier. Paris. 611 p.