

Nouvelles localités françaises pour *Aphodius (Melinopterus) sabulicola* Thomson, 1868 (Coleoptera, Aphodiidae)

Baptiste HUBERT¹ & Loïc CHÉREAU²

Mots-clés – *Aphodius sabulicola*, nouvelles localités, Coleoptera, Aphodiidae, Département de la Manche, France.

Résumé – Les auteurs présentent quatre nouvelles localités françaises pour *Aphodius (Melinopterus) sabulicola* Thomson. Les stations sont situées sur la côte est du département de la Manche. Il s'agit de prairies sur polders et de marais arrière littoraux, pâturés par des bovins et des équins. Cette découverte permet de préciser quelques éléments d'écologie pour cette espèce considérée comme très rare en France.

Abstract – Authors present four new French localities for *Aphodius (Melinopterus) sabulicola* Thomson. They are located on the East coast of the Manche department and are constituted by meadows on polders and littoral marsh, grazed by cattle and horses. This discovery will have also made it possible to specify some elements of ecology for this species which is considered as very rare in France.

Contexte

C'est dans le cadre d'un inventaire par chasse à vue des coléoptères Scarabaeoidea Laparosticti, mené par le Parc naturel régional des marais du Cotentin et du Bessin sur son territoire, que plusieurs individus d'*Aphodius (Melinopterus) sabulicola* Thomson (Fig. 1) ont été découverts. Ainsi, au cours de l'été 2006, pour cette espèce, quatre nouvelles localités françaises, situées sur des communes littorales du département de la Manche, ont été découvertes : Fontenay-sur-Mer, Saint-Martin-de-Varreville, Foucarville et Brévands.

La première station où a été observé cet *Aphodius* se situe sur la commune de Brévands, au niveau de la Baie des Veys, estuaire d'environ 37 km² où se déversent les eaux de quatre fleuves : la Douve, la Taute, la Vire et l'Aure. Les autres stations s'échelonnent au nord de Brévands, le long de la côte est du Cotentin. Elles se situent respectivement sur les communes de Fontenay-sur-Mer, Saint-Martin-de-Varreville et Foucarville.

La zone présente une mosaïque d'habitats constituée de cultures et de prairies mésophiles à mésohygrophiles, pâturées par des chevaux et des bovins, bordées de fossés et creusées çà et là de mares-abreuvoirs mésotrophes à eutrophes.

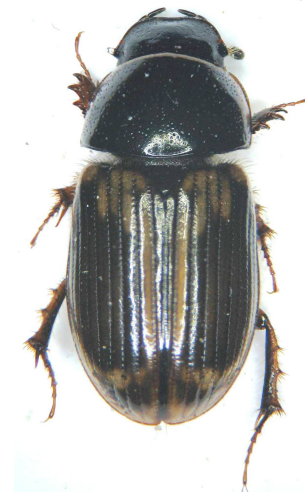


Figure 1. *Aphodius sabulicola*
Brévands, 06/04/2006 (Cliché : D. VAUDORE).

Les stations

Sur la commune de Brévands, la station localisée par N 49° 21' / W 01° 10' est une prairie permanente mésohygrophile sur polder, endigué depuis 1905. Sur les communes de Fontenay-sur-Mer, Foucarville et Saint-Martin-de-Varreville, les stations localisées respectivement par : N 49° 29' / W 01° 17' ; N 49° 27' / W 01° 14' et N 49° 26' / W 01° 13' sont caractérisées par des prairies permanentes mésohygrophiles sur marais arrière littoraux isolés de la mer par un fin cordon sableux.

¹ 22 rue du rocher, F-50590 Montmartin-sur-Mer, <baptiste.hubert@laposte.net>

² 32 route de Saint-Jean, F-50810 La Barre-de-Semilly, <loic-chereau@wanadoo.fr>

Les sols des marais de la côte est du département de la Manche sont essentiellement constitués de sédiments sablo-vaseux (pélites, vases et sables). Les stations sont pâturées par un cheptel domestique composé principalement de bovins et de chevaux. Outre *Aphodius sabulicola* Thomson, espèce considérée comme rare, le peuplement de coléoptères Scarabaeoidea Laparosticti (cf. liste en annexe) est constitué d'espèces communes dans notre région.

Répartition

Aphodius sabulicola Thomson est une espèce nordique (BARAUD, 1977) dont l'aire de distribution couvre une large partie de l'Europe septentrionale où elle est mentionnée en Norvège, Suède, Finlande, dans le nord de la Russie jusqu'en Sibérie, au Kazakhstan et en Mongolie (LUMARET, 1990). En Europe centrale elle apparaît plus rare et dispersée : Nord et Est de la France, Allemagne, Pologne, Tchécoslovaquie, Hongrie et Roumanie (BARAUD, 1992).

Cette espèce, considérée comme très rare en France (LUMARET, 1990) n'était connue que de cinq localités. Elle est mentionnée dans la Somme, en baie d'Authie (BARAUD, 1976), dans La Manche en baie du Mont-Saint-Michel (LUMARET, 1990) et sur la Réserve naturelle de la mare de Vauville (FOUILLET, 1992) ainsi que dans deux anciennes stations en Alsace (observations antérieures à 1950) (LUMARET, 1990). Ces nouvelles données constituent ainsi quatre nouvelles localités, situées géographiquement entre les deux estuaires où cet *Aphodius* était déjà recensé (Fig. 2).

Écologie

Cette découverte permet de préciser la répartition française de cette espèce mais également d'apporter quelques éléments supplémentaires sur son écologie.

Capturée à quatre reprises le 06/04/2006 et à trois reprises le 03/05/2006, cette espèce a toujours été observée en faibles effectifs (de un à quatre individus maximum par excrément) et dans

des proportions faibles (2 % des effectifs totaux) à moyennes (36 % des effectifs totaux).

Nos observations convergent avec celles rapportées par LUMARET (1990) sur ses préférences alimentaires variées. Elle a en effet été trouvée aussi bien dans les bouses de vache (71 %) que dans les crottins de chevaux (29 %).

Enfin, *Aphodius sabulicola* semble localisé dans une bande côtière s'étendant jusqu'à deux kilomètres à l'intérieur des terres. Malgré de nombreuses prospections dans le centre du département de la Manche au cours de l'été 2006, elle n'a jamais été observée au-delà de cette zone. Il semblerait ainsi que, dans le Nord de la France, cette espèce soit caractéristique des milieux littoraux et plus spécifiquement des prairies pâturées.

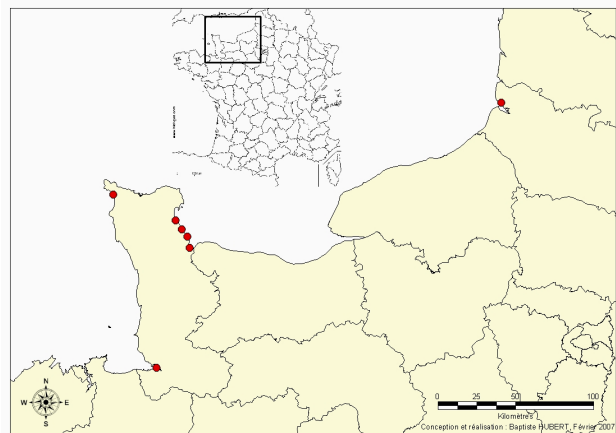


Figure 2. Carte de répartition d'*A. sabulicola* (seules les données postérieures à 1950 figurent sur la carte).

Conclusion

Ces observations montrent que cette espèce n'est pas si rare que ce que laisse supposer la littérature. C'est vraisemblablement la forte ressemblance avec des espèces proches, et les faibles probabilités de la rencontrer, qui sont à l'origine des informations sporadiques sur sa répartition, encore sommairement connue. Elle aurait ainsi très bien pu passer inaperçue. Nous invitons nos collègues à revoir les *Aphodius (Melinopterus) prodromus* (Brahm, 1790) et les *Aphodius (Melinopterus) sphacelatus* (Panzer, 1798) capturés dans les prairies littorales ou sublittorales, et de conserver une vigilance accrue

lors de prospections futures. Nous attirons une fois de plus l'attention sur la forte ressemblance entre *Aphodius sphaelatus* (Panz.) et *Aphodius sabulicola* Thomson, deux espèces très voisines, dont l'identification certaine ne peut se faire, dans certains cas, que grâce à la forme de l'édéage (BARAUD, 1976).

D'ores et déjà, des prospections complémentaires devraient être réalisées durant l'été 2007, sur les côtes du département de la Manche où l'espèce semble bien implantée, ainsi que sur le littoral du Calvados. Il serait néanmoins intéressant que ces prospections se généralisent afin de mieux cerner la distribution de cette espèce sur toute la façade littorale de la Mer de la Manche (en France comme en Angleterre), de la Mer du Nord (littoral belge et hollandais), voire également sur la façade atlantique.

Enfin, ces prospections complémentaires devraient s'accompagner d'une étude spécifique visant d'une part à mieux connaître la phénologie de cette espèce et, d'autre part, à préciser son écologie.

Remerciements.- Tous nos remerciements vont à Nicolas FILLLOL et Jean-Baptiste WETTON (Parc naturel régional des marais du Cotentin et du Bessin) pour la qualité de leur encadrement lors du stage de Baptiste HUBERT, ainsi qu'à Claire MOUQUET (GRECIA) et à Jean-François ELDER, Directeur de la Réserve naturelle du domaine de Beauguillot, pour avoir encouragé ce travail et pour la relecture critique de ce document. Merci enfin à David VAUDORE pour avoir réalisé la photographie et à J.P LUMARET, Professeur à l'Université de Montpellier III pour avoir pris le temps de confirmer l'identification d'*Aphodius (Melinopterus) sabulicola* Thomson.

Bibliographie

- BARAUD J., 1976.- *Aphodius sabulicola* nouvelle espèce pour la faune française. *L'Entomologiste*, **32** (3) : 137-142.
- BARAUD J., 1977.- Coléoptères Scarabaeoidea. Faune de l'Europe Occidentale : Belgique, France, Grande-Bretagne, Italie, Péninsule Ibérique. *Supplément à la Nouvelle revue d'entomologie*, **VII** (3) : 1-352.
- BARAUD J., 1992.- *Coléoptères Scarabaeoidea d'Europe*. Faune de France, **78**. Fédération française des sciences naturelles / Société linnéenne de Lyon. 856 p.
- CHARRIER S., 2002.- Clé de détermination des Coléoptères Lucanidés et Scarabéidés de Vendée et de l'Ouest de la France. *Le Naturaliste Vendéen*, **2** : 61-93.
- FOUILLET P., 1992.- L'entomofaune des dunes et des zones humides de la réserve naturelle de la Mare de Vauville : espèces remarquables et mesures à intégrer à la gestion du site. Rapport d'étude OPIE / GONm. 38 p.
- HOULBERT C. & MONNOT E., 1912.- *Coléoptères Lamellicornes*. Faune entomologique armoricaine II. Rennes, imprimerie Oberthur, Rennes. 199 p.
- HOULBERT C. & MONNOT E., 1910.- *Coléoptères Lamellicornes – 43^e Famille : Platycérides ; 44^e Famille : Scarabaeides*. Faune entomologique armoricaine II. Imp. Oberthür, Rennes. 172 p.
- LUMARET J.-P., 1990.- *Atlas des Coléoptères Scarabéides Laparosticti de France*. Paris, MNHN, Secrétariat de la faune et de la flore. 419 p.
- PAULIAN R., 1959.- *Coléoptères Scarabéidés*. Faune de France, 63. Lechevalier éd., Paris. 298 p.
- SAINTE-CLAIRE DEVILLE J., 1935.- Catalogue raisonné des coléoptères de France. *L'Abeille*, **XXXVI** (2) : 190-205.

Annexe

Peuplement de coléoptères Scarabaeoidea Laparosticti observé en compagnie d'*Aphodius (Melinopterus) sabulicola* Thomson, 1868 :

- | | |
|--|--|
| <i>Aphodius (Melinopterus) sphaelatus</i> (Panzer, 1798) ; | <i>Aphodius (Agrilinus) ater</i> (De Geer, 1774) ; |
| <i>Aphodius (Melinopterus) prodromus</i> (Brahm, 1790) ; | <i>Aphodius (Esymus) pusillus</i> Herbst, 1789 ; |
| <i>Aphodius (s. str.) fimetarius</i> (Linnaeus, 1758) ; | <i>Onthophagus (Paleonthophagus) vacca</i> (Linnaeus, 1767). |
| <i>Aphodius (Teuchestes) fossor</i> (Linnaeus, 1758) ; | |