



Atlas Cerambycidae

Atlas des coléoptères Cerambycidae du Massif armoricain - Deuxième bilan intermédiaire (Décembre 2007)

Nous vous livrons ici quelques éléments issus des données que nous compilons depuis deux ans. Ces informations sont commentées dans le but de vous renseigner sur l'avancement de notre étude et de vous permettre de contribuer à bon escient à l'avancement de l'Atlas. Les départements sous représentés, les espèces peu observées ou à confirmer doivent faire l'objet des futures prospections.

Ce premier tableau (tab. 1, ci-dessous) recense les 103 espèces dont la présence est avérée sur le Massif armoricain : si elles ont anciennement été citées, elles ont généralement fait l'objet d'observations récentes. Les espèces ayant été peu observées sont à rechercher en priorité.



© D. RÉAUDIN

Rutpela maculata (Poda)

Espèces	Nbre d'observations	Espèces	Nbre d'observations
<i>Aegosoma scabricorne</i>	42	<i>Aromia moschata</i>	149
<i>Prionus coriarius</i>	210	<i>Ropalopus femoratus</i>	10
<i>Rhamnusium bicolor</i>	21	<i>Hylotrupes bajulus</i>	68
<i>Rhagium bifasciatum</i>	293	<i>Pyrrhidium sanguineum</i>	165
<i>Rhagium inquisitor</i>	56	<i>Phymatodes testaceus</i>	165
<i>Rhagium mordax</i>	27	<i>Poecillum alni</i>	94
<i>Rhagium sycophanta</i>	164	<i>Poecillum lividum</i>	44
<i>Oxymirus cursor</i>	3	<i>Xylotrechus antilope</i>	15
<i>Stenocorus meridianus</i>	32	<i>Xylotrechus arvicola</i>	72
<i>Dinoptera collaris</i>	32	<i>Xylotrechus rusticus</i>	43
<i>Cortodera humeralis</i>	13	<i>Clytus arietis</i>	339
<i>Grammoptera abdominalis</i>	10	<i>Clytus rhamni</i>	6
<i>Grammoptera ruficornis</i>	251	<i>Plagionotus arcuatus</i>	169
<i>Grammoptera ustulata</i>	20	<i>Plagionotus detritus</i>	84
<i>Pedostrangalia revestita</i>	23	<i>Chlorophorus glabromaculatus</i>	45
<i>Leptura aethiops</i>	20	<i>Chlorophorus sartor</i>	55
<i>Leptura aurulenta</i>	99	<i>Chlorophorus trifasciatus</i>	7
<i>Leptura quadrifasciata</i>	124	<i>Anaglyptus mysticus</i>	79
<i>Anastrangalia dubia</i>	17	<i>Iberodorcadion fuliginator fuliginator</i>	58
<i>Anastrangalia sanguinolenta</i>	7	<i>Mesosa nebulosa</i>	94
<i>Stictoleptura cordigera</i>	66	<i>Agapanthia asphodeli</i>	43
<i>Stictoleptura fontenayi</i>	5	<i>Agapanthia cardui</i>	136
<i>Stictoleptura fulva</i>	246	<i>Agapanthia villosoviridescens</i>	160
<i>Stictoleptura rubra</i>	147	<i>Calamobius filum</i>	27
<i>Stictoleptura scutellata</i>	27	<i>Morimus asper</i>	46
<i>Anoplodera sexguttata</i>	41	<i>Lamia textor</i>	62
<i>Pachytodes cerambyciformis</i>	194	<i>Monochamus galloprovincialis</i>	21
<i>Alosterna tabacicolor</i>	110	<i>Anaesthetis testacea</i>	28
<i>Pseudovadonia livida</i>	175	<i>Pogonocherus decoratus</i>	2
<i>Strangalia attenuata</i>	13	<i>Pogonocherus hispidulus</i>	21
<i>Rutpela maculata</i>	416	<i>Pogonocherus hispidus</i>	165
<i>Stenurella bifasciata</i>	87	<i>Pogonocherus ovatus</i>	20



<i>Stenurella melanura</i>	227	<i>Acanthocinus aedilis</i>	49
<i>Stenurella nigra</i>	154	<i>Acanthocinus griseus</i>	14
<i>Necydalis ulmi</i>	4	<i>Leiopus femoratus</i>	33
<i>Asemum striatum</i>	69	<i>Leiopus nebulosus</i>	144
<i>Tetropium castaneum</i>	8	<i>Exocentrus adspersus</i>	27
<i>Arhopalus ferus</i>	10	<i>Exocentrus punctipennis</i>	14
<i>Arhopalus rusticus</i>	76	<i>Saperda carcharias</i>	20
<i>Spondylis buprestoides</i>	12	<i>Saperda populnea</i>	65
<i>Trichoferus pallidus</i>	5	<i>Saperda punctata</i>	11
<i>Cerambyx cerdo</i>	197	<i>Saperda scalaris</i>	56
<i>Cerambyx scopolii</i>	152	<i>Stenostola dubia</i>	8
<i>Rosalia alpina</i>	110	<i>Opsilia coerulescens</i>	39
<i>Gracilia minuta</i>	58	<i>Phytoecia cylindrica</i>	52
<i>Obrium brunneum</i>	36	<i>Phytoecia pustulata</i>	16
<i>Obrium cantharinum</i>	12	<i>Oberea oculata</i>	54
<i>Nathrius brevipennis</i>	48	<i>Oberea pupillata</i>	6
<i>Molorchus minor</i>	13	<i>Oberea linearis</i>	36
<i>Glaphyra umbellatarum</i>	34	<i>Oberea erythrocephala</i>	12
<i>Stenopterus rufus</i>	159	<i>Tetrops praeustus</i>	131
<i>Dellus fugax</i>	2	Total : 103 espèces	7656 obs.

Tableau 1 : espèces avérées

A ces 103 espèces, il faut ajouter 3 espèces récemment observées sur le Massif (tab. 2, ci-contre). Ces espèces sont inféodées aux résineux et leur présence, exceptionnelle, résulte sans doute d'un transport lié à l'activité sylvicole. L'installation durable de ces espèces devra être confirmée par des observations réitérées.

Enfin 37 espèces anciennement citées dans les faunes ou catalogues régionaux, avant 1928, n'ont pour l'instant pas fait l'objet de nouvelle observation enregistrée dans notre base de données (tab. 3, ci-dessous).

Espèces	Nbre d'observations
<i>Ergates faber</i>	1
<i>Monochamus sartor</i>	2
<i>Acanthocinus reticulatus</i>	1
Total : 3 espèces	4 obs.

Tableau 2 : espèces exceptionnelles avérées

Espèces	Nbre d'observations	Espèces	Nbre d'observations
<i>Anisorus quercus</i>	2	<i>Clytus tropicus</i>	2
<i>Cortodera femorata</i>	1	<i>Chlorophorus figuratus</i>	4
<i>Pidonia lurida</i>	4	<i>Chlorophorus herbstii</i>	2
<i>Leptura annularis</i>	3	<i>Chlorophorus varius</i>	13
<i>Stictoleptura maculicornis</i>	3	<i>Mesosa curculionoides</i>	5
<i>Anoplodera rufipes</i>	3	<i>Agapanthia violacea</i>	2
<i>Necydalis major</i>	5	<i>Monochamus sutor</i>	1
<i>Tetropium fuscum</i>	2	<i>Pogonocherus caroli</i>	2
<i>Tetropium gabrieli</i>	1	<i>Leiopus punctulatus</i>	1
<i>Trichoferus holosericeus</i>	1	<i>Exocentrus lusitanus</i>	3
<i>Icosium tomentosum</i>	1	<i>Aegomorphus clavipes</i>	1
<i>Cerambyx miles</i>	6	<i>Saperda octopunctata</i>	1
<i>Purpuricenus kaehleri</i>	14	<i>Stenostola ferrea</i>	1
<i>Ropalopus clavipes</i>	6	<i>Musaria rubropunctata</i>	2
<i>Callidium aeneum</i>	1	<i>Phytoecia ictérica</i>	3
<i>Callidium violaceum</i>	3	<i>Phytoecia nigricornis</i>	4
<i>Poecillum fasciatum</i>	2	<i>Phytoecia virgula</i>	1
<i>Poecillum glabratum</i>	2		
<i>Poecillum pusillum</i>	2		
<i>Poecillum rufipes</i>	1		
		Total : 37 espèces	109 obs.

Tableau 3 : espèces anciennement citées (avant 1928)



Ces 37 espèces n'ont cependant pas toutes le même statut : certaines sont susceptibles d'être placées dans le tableau des espèces avérées, car leur détermination ne peut guère être mise en doute, aussi ancienne soit-elle. C'est le cas par exemple de *Mesasa curculionoides* (L.) (espèce inconfondable) qu'il faudrait rechercher activement sur les tas de bûches. *Purpuricenus kaehleri* (L.) (14 observations) n'a pas été revu depuis 1928. Il est douteux qu'il ait pu être confondu avec *Stictoleptura cordigera* (Fuessly), seul autre longicorne floricole du Massif présentant un chromatisme proche. Une remarque similaire au sujet d'un autre floricole, *Chlorophorus varius* (Müller) (13 observations), peut être faite.

De nouvelles observations seront donc nécessaires pour confirmer la présence sur le Massif de la majorité de ces 37 espèces : *Chlorophorus herbstii* (Brahm), par exemple, est généralement considéré comme disparu de la Faune de France, alors qu'il était fréquent en Ile-de-France au début du 20^e siècle.

D'autres espèces, citées à l'issue d'une introduction accidentelle, ne se sont probablement pas maintenues : *Icosium tomentosum* Lucas, longicorne strictement méditerranéen, a été capturé dans une véranda sans aucune explication de sa présence. Mais à ce stade de l'Atlas, nous ne pouvons pas trancher sur le statut des 37 espèces anciennement observées.

De nouvelles espèces pour le Massif sont susceptibles d'être découvertes : deux contributeurs nous ont récemment contacté pour nous faire part de la présence de 3 espèces sur le Massif, dont deux n'ayant jamais été citées : *Agapanthia intermedia* Ganglbauer, *Menesia bipunctata* (Zoubkoff) et *Poecilium glabratum* (Charpentier). Les données ne nous étant pas parvenues, ces espèces apparaîtront dans le prochain bilan.

La répartition historique des 7660 observations avérées (tab. 1et 2) est illustrée dans la figure 1. La saisie de la faune d'HOULBERT et MONNOT (Coleoptères Cerambycidae du Massif armoricain, 1908) et du catalogue d'Abot (Coléoptères du Maine-et-Loire, 1928) a permis d'augmenter la part des données historiques dans notre étude.

De nombreuses collections anciennes n'ont pas encore été exploitées. L'un de nos contributeurs nous a informé de son intention d'effectuer le relevé des collections du musée d'Angers. Pour information, voici les musées ou collections privées, d'après R. VINCENT *, qui détiendraient des boîtes de Cerambycidae du Massif armoricain : La Roche-sur-Yon (musée), collection DURAND (G.) ; Alençon, collection LABILLARDIÈRE ; Vitré, collection Morel ; Laval (musée), collection Rosamel ; Le Mans (musée) ; Rouen (musée)... Toute aide à l'exploration de ces collections sera la bienvenue.

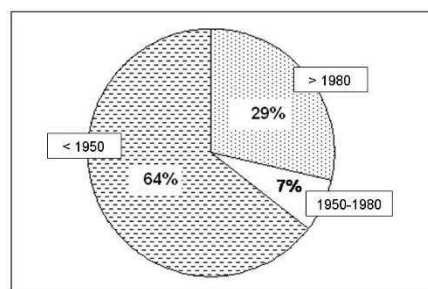


Fig. 1 : répartition historique des observations avérées

Si la part des données relatives à la période 1950 -1980 reste faible, nous pouvons constater que celle postérieure à 1980 témoigne de l'activité des entomologistes contemporains. L'Atlas, qui a deux ans d'existence, commence à refléter la faune actuelle du Massif.

De nouveaux observateurs contactés ont récemment permis d'augmenter le nombre de données pour le Finistère et les Côtes-d'Armor. Le déficit d'observation demeure également important pour les Deux-Sèvres, l'Orne, la Mayenne et le Calvados (fig. 2). Le prochain stage Cerambycidae qui se déroulera en Mayenne en juin 2008 permettra d'augmenter le nombre de données pour ce département.

Nous poursuivons le travail de cartographie des espèces. La carte des secteurs prospectés que nous vous avons présentée dans le précédent bilan est toujours d'actualité. Nous invitons les contributeurs à privilégier les sorties de terrain sur les mailles sous représentées. L'observation des espèces les plus communes sur le Massif est loin d'être signifiante. Ainsi, nous venons d'enregistrer sous forme de témoignage photographique la présence de *Stenurella melanura* (L.) dans le Finistère. Cette espèce, qui est une banalité floricole de la Faune de France, ne faisait l'objet d'aucune observation depuis 1893 pour ce département !

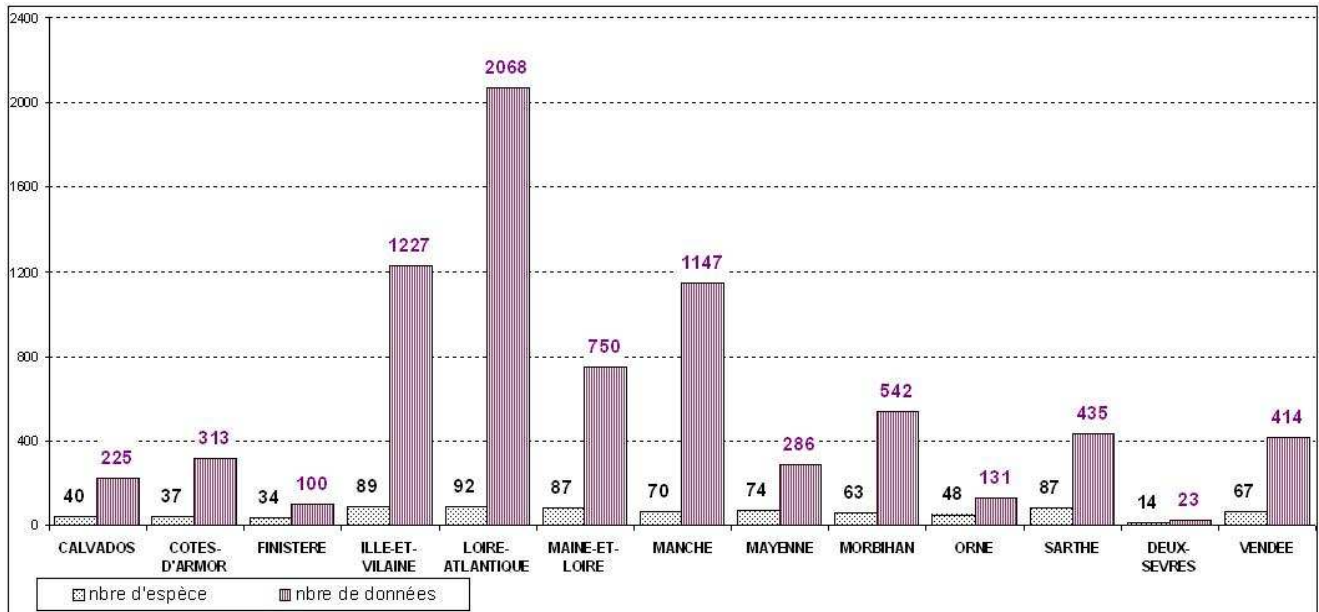


Fig. 2 : Nombre d'espèces et observations par département. Décembre 2007.

Nous comptons sur notre base 314 contributeurs à l'atlas. Voici la liste de celles et ceux dernièrement enregistrés :

ABOT Gustave (†), ALLARD G., BARBIER Gilles, BÉCAN Rodolphe, BERGER Pierre, BERNIER (†), BLANCHARD Jean-Luc, BLAUD, BLEUSE (†), BOISYVON Philippe, BOURVIC Lionel, BOYER Doris, CADIOU Didier, CHAILLOUS Yves, CHARBONNEAU (†), CHEVROLAT (†), CLAUDE Frédéric, CLEMENT François, CLEMENT M.-P., CLEMENTELLE Laurent, CNOKAERT, COIFFAIT H. (†), COLLEU P.(†), COSSON Alain, COULOMB Roselyne, COUPAT Michel, COURTILLER, DANIEL J., D'ORB, DE BEAUCHENE, DE JOANNIS, DE LA GODELINAIS (†), DE LA MOTTE GOURLEZ Joël, DE LA PERRAUDIERE R. (†), DE PLACE, DEAN-LAPORTE (†), DESMARET T., DESPORTES (†), DETHAN Dominique, DOARE Cédric, DONNOT H., DOURLOT Sonia, DU BROSSAY, DUBOIS J., DUBOIS Maurice, DUBOIS René (†), DUPONT, DUSSAIX Cyrille, DUVAL Maurice (†), EHANNO B., FONGUEUSE Pierre-Olivier, FOURNIER Jean-Charles, GALLOIS J., GAUTIER S., GAVEAU, GOUVERNEUR Nelly, GRIFFITH (†), GUERIN, GUIHAIRE L., GUILLOU Erwan, HARDY (†), HERVE-BAZIN Jean-Pierre (†), HERVE M., HOULBERT Constant (†), HUTTEMIN, JOUBIN L., KERVEALOU Jean-Luc, L'ISLE Edouard (†), LABARRAQUE E., LABBE E. (†), LACOSTE Frédéric, LAMBERT Etienne, LAMBERT P., LE BOUL, LE TUAULT Abbé (†), LEBIGRE Etienne, LECHAPT, LECLERCQ, LECUREUR Frédéric, LEDUC Michel, LEGRAS Guy, LEVEQUE Nathalie, LIVORY Alain, MAHE André, MAQUART Pierre-Olivier, MEURET François, MILLET, MILLET DE LA TURTAUDIERE, MONGUILLON Eugène (†), MONGUILLON Mme, MONNOT E. (†),

MONTECOT Michel, MORVAN Nathalie, MOUILLARD, NOEL Franck, NOEL Frédéric, NUGUE A., OBERTHUR René (†), ORAIN, PAPIN A., PARMENTIER Emmanuel, PASQUET Octave (†), PASQUIER Raymond (†), PATOU J., PENEAU J., PIEL DE CHURCHEVILLE Théophile (†), PIOGER (†), PRADAL, QUERE José, RAZET Pierre, REMY, RETAILLIAU G., REVELIERE Gabriel fils (†), REVERCHON, RIVIERE Jacques, SECHET Emmanuel, STALIN Baptiste, SURRAULT Th., TARIN Samuel, TASLE, THOMMERET Laurent, TIBERGHEN Gérard, TROUESSART, TYLOT A. (†), VAUDORE David, VINCENT Louis, VINCENT Roger.

Association : Atlas entomologique régional (AER).

Contactez-nous pour nous permettre de préciser les identités incomplètes de cette liste.

Nous remercions vivement les anciens et nouveaux contributeurs : c'est de leur travail que nous avons rendu compte ici.

Xavier GOUVERNEUR et Philippe GUÉRARD
longiarmo@yahoo.fr

Références bibliographiques :

- VINCENT R. 1986, 1987, 1995, Musées et collections de France, les Coléoptères, Bulletin de l'ACOREP, 8, 9, 10.
- VINCENT R., 1995, Le point sur les collections de Coléoptères d'entomologistes français, Bulletin de l'ACOREP, 23.